

AD 2.LFSR

AD 2 LFSR APP 01	AD 2 LFSR ATT 01	AD 2 LFSR TXT 01
AD 2 LFSR TXT 02	AD 2 LFSR TXT 03	AD 2 LFSR TXT 04
AD 2 LFSR TXT 05		

# APPROCHE A VUE

## Visual Approach

Ouvert à la CAP  
Public Air Traffic  
15 MAR 07

# REIMS CHAMPAGNE

## AD2 LFSR APP 01

 <p>CABLE</p>	<p><b>ALT AD : 314 (12 hPa)</b>                  LAT : 49 18 37 N                  LONG : 004 03 03 E</p>	<p><b>LFSR</b>                  VAR : 1°W (05)</p>
--	---	--

**APP :** REIMS Approche/Approach ou/ou Radar 119.8 - 142.45 - 284.825 - 342.225 - 362.3 - 243.0

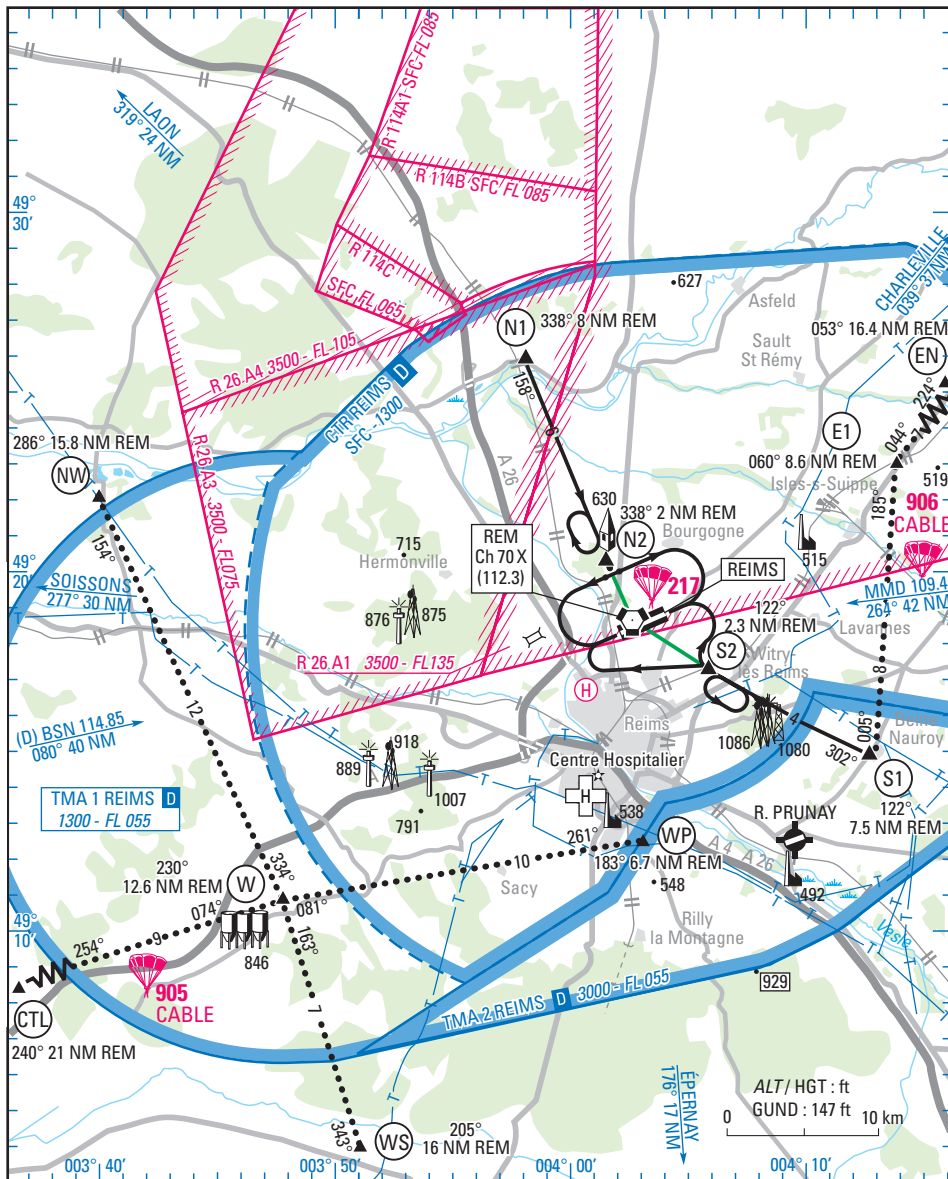
**TWR :** 118.275 - 314.475

**AFIS :** 118.275

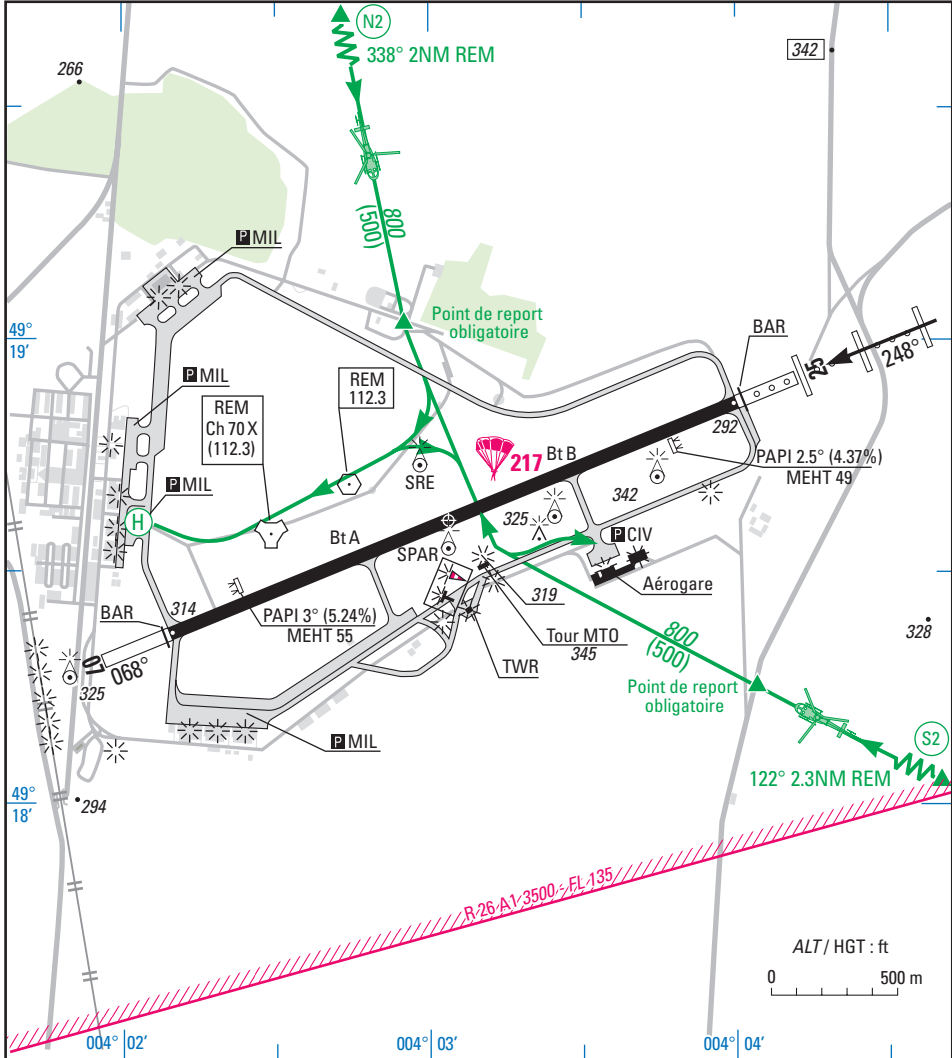
**GND (SOL) :** 122.1 - 257.8

**VDF :** 118.275 - 119.8 - 122.1 - 142.45

**ILS RWY 25 RC 110.1**



15 MAR 07



RWY	QFU	Dimensions <i>Dimension</i>	Nature <i>Surface</i>	Résistance <i>Strength</i>	TODA	ASDA	LDA
07	068	2482 x 48	Revêtue	14/18/35	2482	2715	2482
25	248		Paved		2482	2782	2482

**Aides lumineuses :**  
 RWY 25: Ligne APCH HI  
 RWY 07/25: HI/BI

**Lighting Aids :**  
 RWY 25: LIH APCH line  
 RWY 07/25: LIH/LIL

15 MAR 07

**Consignes particulières / Special instructions****Conditions générales d'utilisation de l'AD**

AD ouvert à la CAP

Priorité aux réacteurs MIL

Pour ACFT MIL seulement : ATT soumis à autorisation préalable. PPR auprès du DV (811.112.27.18), au plus tôt une semaine avant date d'ARR prévue et au plus tard la veille avant 1400 (HIV : + 1 h)

ACFT d'états étrangers : PN MNM 3 JO avant ATT

Le NR d'accord sera mentionné en case 18 du PLN

Les messages de services de la CA concernant les ACFT CIV à destination ou au DEC de REIMS CHAMPAGNE devront être adressés simultanément à LFSRZPX et LFSRXHAX

Tous les ACFT utilisant les installations civiles devront recourir à ce double adressage

AD interdit à tout trafic en dehors des HOR ATS

Interdit aux ACFT non munis de radio, aux GLD, aux ULM et ballons sauf accord du CDT AD

Itinéraires VFR : pour pénétrer dans la CTR, contact radio avec REIMS TWR obligatoire

Inutilisable hors RWY et TWY

ATT impératif parès les filets des BAR

**General AD operating conditions**

Public air traffic AD

Priority for MIL jets

Only for MIL ACFT: LDG subject to PPR requested to OPC (811.112.27.18), at the earliest one week before estimated date of ARR and at the latest the day before, before 1400 (WIN : + 1 h)

Foreign governmental ACFT: PN MNM 3 working days before LDG

The agreement NR will be mentioned in FPL field 18.

ATS messages concerning CIV ACFT ingoing or outgoing REIMS CHAMPAGNE will be sent to LFSRZPX and LFSRXHAX

All ACFT using CIV facilities will sent their messages to theses addresses

AD prohibited for no radio-equipped ACFT, for GLD, for ULM and balloons without CDT of Base authorization

VFR routes: mandatory radio contact with REIMS TWR prior entering CTR

Unusable outside of RWY and TWY

Imperative LDG after arresting gear nets

**Points de compte rendu / Reporting points**

CTL	VOR/DME	49°08'16"N 003°34'40"E	240° 21 NM REM
E1	Croisement voie SNCF et route N51/E46 travers MONT DE PUTAIN <i>Intersection between railway and N51/E46 road abeam MONT DE PUTAIN</i>	49°23'30"N 004°13'59"E	060° 8,6 NM REM
EN	AD RETHEL-PERTHES	49°28'56"N 004°21'53"E	053° 16,4 NM REM
N1			338° 8 NM REM
N2			338° 2 NM REM
NW	Croisement ligne HT EDF et route D967, Sud pont d'ARCY <i>Intersection between EDF line and D967 road, South bridge of ARCY</i>	49°22'10"N 003°39'12"E	286° 15,8 NM REM
S1	Croisement de routes (BEINE-NAUROY) <i>Crossroads (BEINE-NAUROY)</i>		122° 7,5 NM REM
S2			122° 2,3 NM REM
W	VILLE-EN-TARDENOIS (sur D380/over D380 road)	49°10'50"N 003°47'56"E	230° 12,6 NM REM
WS	Croisement MAME et ligne HT EDF, Ouest DAMERY <i>Intersection MAME and EDF line, Wset DAMERY</i>	49°04'20"N 003°51'03"E	205° 16 NM REM
WP	Croisement lignes HT et voie SNCF <i>Intersection between EDF lines and railway (près de / close to MONT FERRE)</i>	49°12'32"N 004°03'01"E	183° 6,7 NM REM

**Consignes particulières / Special instructions****Procédures et consignes particulières**

ARR :

Réacteurs MIL et ACFT conventionnels :

- Réacteurs MIL (voir manuel circuit à vue réacteurs)
  - ACFT conventionnels : contacter REIMS TWR 5 min avant le point d'entrée sur 118.275
- Par le Sud : 1000 FT ASFC
- point d'entrée S1 travers Est tour PTT (RDL 122 VOR REM)
  - Rejoindre S2 travers Nord Est de REIMS, passage de la voie ferrée (RDL 122 VOR REM)
  - Attente éventuelle au Sud de S2 pour intégration en vent arrière

Par le Nord : 1000 FT ASFC

- Point d'entrée N1 GUIGNICOURT (sucrierie, RDL 338 VOR REM)
- Rejoindre N2 BRIMONT (RDL 338 VOR REM)
- Attente éventuelle au Nord de N2 pour intégration en vent arrière

Hélicoptères :

- Point initial Nord : N2 (clocher de BRIMONT, 500 FT ASFC)
- Point initial Sud : S2 (travers Nord-Est de REIMS, passage voie ferrée)

Demander la CLR pour couper les axes aux points de report

DEP :

Réacteurs MIL et ACFT conventionnels :

- Réacteurs MIL (voir manuel circuit à vue réacteurs)
- ACFT conventionnels : prise de route de navigation suivant CLR du CTL en évitant le survol de la ville de REIMS, hauteur 500 FT ASFC

Hélicoptères :

Sorties par points initiaux à 500 FT ASFC

Ralliement de REIMS PRUNAY après percée IFR à REIMS CHAMPAGNE ne peut être entreprise qu'avec les conditions VMC MNM suivantes :

VIS 1,5 km - plafond 1000 FT (dans les limites de la CTR)

Sauf CLR contraire de REIMPS APP, ce ralliement ne sera pas entrepris si les conditions MET MNM ne sont pas acquises au plus tard au passage de la verticale de REIMS CHAMPAGNE

**Procedures and special instructions**

ARR:

MIL jets and conventional ACFT:

- MIL jets (see manual of visual circling jets)
  - Conventional ACFT: contact REIMS TWR 5 min before entry point on 118.275
- By the South: 1000 FT ASFC
- S1 abeam East PTT tower (RDL 122 VOR REM)
  - Join S2 abeam North-East of REIMS, railway track (RDL 122 VOR REM)
  - Possible holding on South of S2 to join downwind

By the North: 1000 FT ASFC

- Entry point N1 GUIGNICOURT (sugar refinery, RDL 338 VOR REM)
- Join N2 BRIMONT (RDL 338 VOR REM)
- Possible holding on North of N2 to join downwind

Helicopters:

- Initial North point: N2 (BRIMONT belfry, 500 FT ASFC)
- Initial South point: S2 (abeam North-East of REIMS, railway track)

Ask CLR to cross axis at reporting points

DEP:

MIL jets and conventional ACFT:

- MIL jets (see manual of visual circling jets)
- Conventional ACFT: take the route as cleared by the control keeping out the overflight of REIMS town, height 500 FT ASFC

Helicopters:

exits by initial points at 500 FT ASFC

Rally of REIMS PRUNAY after IFR let-down at REIMS CHAMPAGNE can only be undertaken with following MNM VMC conditions

VIS 1,5 km - ceiling 1000 FT ground (inside CTR)

Except an opposite CLR of REIMS APP, this rally will not be undertaken if MNM MET conditions are not acquired at the latest overhead REIMS CHAMPAGNE

08 JUN 06

**Consignes particulières / Special instructions****Procédures et consignes particulières**

DEP IFR REIMS PRUNAY :

- Possible sous CTL de REIMS APP pendant les HOR d'ouverture de REIMS CHAMPAGNE ;
- Interdit O/T HOR ATS, sauf PPR à CCI avant 1500 (ETE).

Vols d'entraînement possibles à REIMS CHAMPAGNE le JEU matin, SAM, DIM et JF avec interruption de 1100-1200 (HIV : + 1 h).

**VFR spécial**

Le VFR spécial est autorisé par l'APP à l'ARR et au DEP si VIS 3 km et plafond 500 FT.

Entrée : N et S mêmes points que pour VFR.

Sortie : S et N mêmes points que pour VFR.

**Activités particulières**

Activité parachutisme sur AD : NR 217.

LUN-SAM : 0600-0730, 1000-1130, 1600-1730

(HIV : + 1 h)

1320 AMSL/FL115 (FL115 annoncé par ACC PARIS).

**Procedures and special instructions**

IFR DEP from REIMS PRUNAY:

- Possible under REIMS APP control during REIMS CHAMPAGNE opening;
- Prohibited O/T ATS HOR, except PPR to CCI before 1500 (SUM).

Training flights possible at REIMS CHAMPAGNE THU morning, SAT, SUN and HOL with break from 1100 to 1200 (WIN: + 1 h).

**Special VFR**

Special VFR is authorized by APP at ARR and DEP if VIS 3 km and ceiling 500 FT.

Way IN: North and South same points as VFR.

Way OUT: South and North same points as VFR.

**Special activities**

Parachuting activity on AD: NR 217.

MON-SAT: 0600-0730, 1000-1130, 1600-1730

(WIN: + 1 h)

1320 AMSL/FL115 (FL115 announced by PARIS ACC).

**Informations diverses / Miscellaneous**

HIV + 1 HR / WIN + 1 HR

Les informations de source **non DGAC** de cette rubrique sont communiquées sous toute réserve.*Non DGAC information in this document are communicated with all reserve.***1 - Situation / Location :** 4 km N REIMS (51-MARNE)**2 - ATS :** HOR MIL : LUN-JEU : 0630-1510. O/T O/R avant 1400

VEN : 0630-1255. O/T O/R avant 1255

SAM-DIM : O/R le VEN avant 1255

JF : O/R avant 1400 le dernier JO précédent

HOR CIV : LUN-VEN : 0630-1800

SAM-DIM-JF et O/T HOR ATS : AFIS assuré au profit des vols commerciaux, uniquement sur PPR avant 1300 du LUN au JEU et avant 1230 le VEN.

Le dernier JO auprès de la CCI obligatoirement par écrit :

RSFTA : LFSRXHAX - TELEX : 830 908 - SITA : RHEKKAF - FAX : 03.26.07.62.23

*HOR MIL: MON-THU: 0630-1510- O/T O/R before 1400**FRI: 0630-1255. O/T O/R before 1255**SAT-SUN: O/R the FRI before 1255**HOL: O/R before 1400 the last working day before**HOR CIV: MON-FRI: 0630-1800**SAT-SUN-HOL and O/T ATS HOR: AFIS for commercial flights, only with PPR before 1300 from MON to THU and before 1230 the FRI.**The last working day writing contact with CCI is mandatory by:**RSFTA : LFSRXHAX - TELEX : 830 908 - SITA : RHEKKAF - FAX : 03.26.07.62.23*

Le service de CTL est rendu pendant l'activité MIL uniquement.

*CTL service during MIL activity only.***3 - VFR de nuit / Night VFR :** Agréé / Approved**4 - Gestionnaire / Managing authority :** Ministère de la Défense (FAF)

BA112 - 51090 REIMS cedex

☎ 03.26.79.50.18 (ESCA) - FAX : 03.26.79.52.69

CCI REIMS - BP031 - 51450 BETHENY

TELEX : 830 908

**5 - AVA :** District Aéronautique / *Aeronautical district* : CHAMPAGNE ARDENNES (voir / see GEN)**6 - BDP/BIA :** HOR ATS MIL ☎ 03.26.79.54.22 - 811.112.21.08**BRIA de rattachement / Attaching BRIA :** BALE MULHOUSE (voir / see GEN)**7 - Préparation du vol / Flight preparation :** Nil**8 - MET :** VFR : voir / see GEN VAC

IFR : voir / see GEN IAC

Station : 0345-1500 ou fin vols MIL (OBS et PREVI)

*0345-1500 or end of MIL flights (OBS and FORECAST)*

MIL : ☎ 811.112.84.65 (OBS) - 811.112.80.71 (PREVI)

CIV : 3615 METAR - ☎ 08.36.68.10.13 - 08.36.70.12.15

**9 - Douanes, Police / Customs, Police :** 0630-1510. O/T O/R avant 1300

ACFT CIV : ☎ 03.26.07.03.60

ACFT MIL : ☎ 03.26.87.65.26

08 JUN 06

**Informations diverses / Miscellaneous**

HIV + 1 HR / WIN + 1 HR

Les informations de source **non DGAC** de cette rubrique sont communiquées sous toute réserve.

**Non DGAC** information in this document are communicated with all reserve.

- 10 - AVT** : Carburant / *Fuel*: F34 (CIV/MIL) - 100 LL (non disponible/*not available*)  
Lubrifiants / *Oil*: 0138 - 0150  
LUN-JEU : 0500-1800  
VEN : 0500-1400  
HN : permanence à domicile assurée uniquement pour EVASAN et VIP.  
Délai AVT : 0100.  
Paiement : cartes de crédit TOTAL, American Express, VISA, Eurochèques, comptant ou bancaire.  
*MON-THU: 0500-1800*  
*FRI: 0500-1400*  
*HN: permanence at home only for EVASAN and VIP.*  
*AVT delay: 0100.*  
*Payment: TOTAL cards, American Express, VISA, Eurochecks, cash or banking transactions.*
- 11 - SSLIA** : OACI : 6 - OTAN : 5  
Pendant HOR ATS MIL / *during MIL ATS HOR*: OACI 6.  
Pendant HOR ATS CIV / *during CIV ATS HOR*: OACI 3 (niveau 4 O/R / *level 4 O/R*).  
SAM-DIM-JF : OACI 3 ou 4 O/R PPR à CCI avant 1500 loc le dernier JO pour vols commerciaux  
*SAT-SUN-HOL: OACI 3 or 4 O/R PPR to CCI before 1500 loc the last working day for commercial flights.*
- 12 - Lutte aviaire / Bird control** : Nil
- 13 - Hangars pour aéronefs de passage / Transient aircraft hangar** : 4 ACFT de combat MAX
- 14 - Réparations / Repairs** : NTI 1 et 2 : MF1  
NTI 1 : S760
- 15 - ACB** : Nil
- 16 - Transports / Transports** : Véhicules MIL, taxis O/R / *MIL cars, taxis O/R*
- 17 - Hôtel, restaurants** : Sur AD : MIL uniquement sur réservation  
*On AD: MIL only by reservation*  
A proximité : hôtels, restaurants  
*In the vicinity: hotels, restaurants*
- 18 - Divers / Miscellaneous** :